

## 1. Bestimmung:

Das ARAD2N-Gehäuse ist aufgrund seiner Konstruktion für den Einbau in RACK 19"-Schränke mit einer Tiefe von 600 - 1000mm, 19"-Standard vorgesehen. Dieses universelle Gehäuse kann als Hilfselement für die Integration von CCTV-, AC-, I&HAS-, RTV- und LAN-Systemen in RACK 19"-Schränken dienen. Es ist für die Montage vorgesehen:

- Bedienfeld und optionale Zusatzmodule
- Zugangskontrolleinrichtungen mit optionalen Modulen
- andere dedizierte Geräte
- Stromversorgungseinheiten
- Batterie

## 2. Spezifikationen:

**Tabelle 1. Elektrische Parameter.**

<b>Schutz durch Manipulationsschalter</b>	1 x Mikroschalter: Öffnung des Gehäuses 0,5 A; 50 V DC max. NC - normalerweise geschlossene Kontakte
<b>Schutzklasse EN 62368-1</b>	I (erste)
<b>Nennstrom des Schutzanschlusses</b>	max. 6 A
<b>Erklärungen, Garantie</b>	CE, 2 Jahre

**Tabelle 2. Mechanische Parameter.**

<b>Einbaumaße</b>	B=19", H=2U
<b>Abmessungen des Gehäuses</b>	B=415, H=87, T=400 [+/-2 mm]
<b>Montageplatte</b>	B=368, H=358 [+/-2 mm]
<b>Empfohlene(r) Akku/Batterien</b>	17 Ah / 12 V (SLA)
<b>Werkstoff</b>	Blech DC01, Dicke: 1 mm Schutz vor Korrosion Farbe: RAL 9005 - schwarz
<b>Verschluss:</b>	Geschraubt: 2x M3
<b>Bestimmung</b>	Innen
<b>Netto-/Bruttogewicht</b>	5,30 / 5,81 [kg]
<b>Anmerkungen</b>	Frontbefestigung, 4 M6-Schrauben + Käfigmuttern im Lieferumfang enthalten Montage über ARAS...N-Schienen möglich - zusätzliches Zubehör

**Tabelle 3. Betriebsparameter.**

<b>Schutzart EN60529</b>	SCHUTZART IP20
<b>Betriebstemperatur</b>	-10°C ...+40°C
<b>Lagertemperatur</b>	-20°C ...+60°C
<b>Relative Luftfeuchtigkeit</b>	20%...90%, ohne Kondensation
<b>Sinusförmige Vibrationen während des Betriebs</b>	inakzeptabel
<b>Impulswellen während des Betriebs</b>	
<b>Direkte Sonneneinstrahlung</b>	
<b>Vibrationen und Impulswellen während des Transports</b>	Gemäß PN-83/T-42106



### 3. Beschreibung des Produkts

Das Gehäuse ist mit einer Montageplatte für die Montage von Elektronik/Transformatoren/Netzteilen ausgestattet. Das Gehäuse kann eine 17Ah/12V-Batterie aufnehmen. Es verfügt über einen Manipulationsschutz (gegen ungewolltes Öffnen). Um Kabel in das Gehäuse einführen zu können, kann man einen Kabelschuttschlauch in beliebiger Länge und eine Kabelverschraubung kaufen. Die Kabelschuttschläuche und die Kabelverschraubungen sind unter den folgenden Codes erhältlich:

- 1) **ARAP16P** - Kabelverschraubung, Innendurchmesser 16 mm - Verbindung zwischen dem Schutzrohr und dem Gehäuse
- 2) **ARAP21P** - Kabelverschraubung, Innendurchmesser 21 mm - Verbindung zwischen dem Schutzschlauch und dem Gehäuse
- 3) **MM019** - Kabelschuttschlauch, Innendurchmesser 16 mm
- 4) **MM020** - Kabelschuttschlauch, Innendurchmesser 21 mm

Das ARAD2N-Gehäuse bietet Platz für bis zu 2x ARAP16P und 3x ARAP21P Kabelverschraubungen

Optional können auch ARAW45-Lüfter montiert werden. Sie sorgen für einen Luftstrom im Inneren des Gehäuses, wenn die Temperatur 45<sup>(°)</sup> überschreitet. Ein Gehäuse kann maximal zwei Lüftereinheiten im hinteren Teil des Gehäuses aufnehmen.



Abbildung 1. Ansicht des Gehäuses.

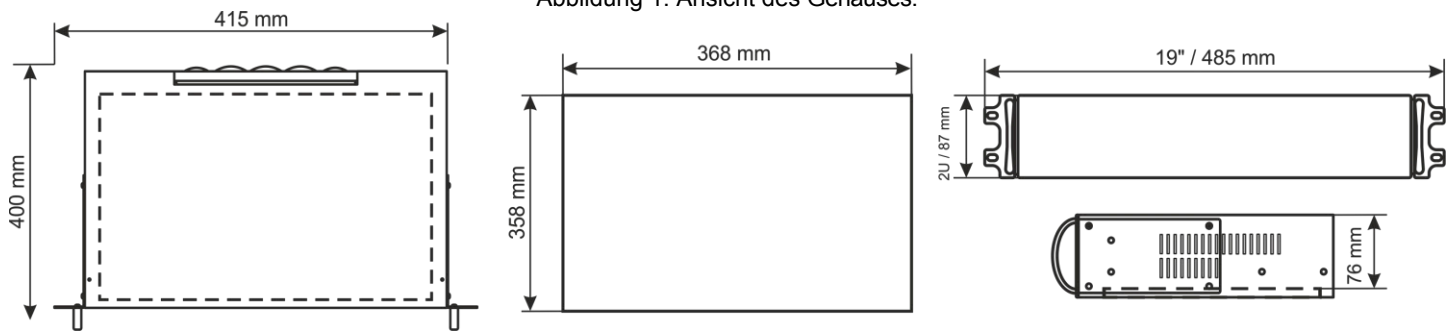


Abbildung 2. Abmessungen.

### 4. Einbau

Das ARAD2N-Gehäuse kann auf zwei Arten montiert werden:

- 4.1 Montage ohne die ARAS600N/800N/1000N-Schienen, keine Auszugsschiene, der vordere Teil ist der tragende Teil des Gehäuses.



#### 4.2 Montage mit den Schienen ARAS600N/800N/1000N - Vollauszug des RACK-Schranks, Schienen der Serie ARAS... sind der tragende Teil des Schrankes.

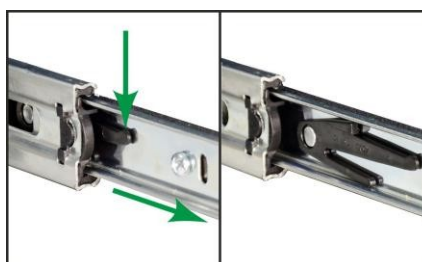
Montieren Sie Käfigmuttern für M6-Schrauben im RACK-Schrank, wie in der Abbildung unten gezeigt, und montieren Sie die ARAS-Schienen. Achten Sie darauf, dass die Schiene korrekt horizontal montiert und ihre Länge zwischen dem vorderen und hinteren RACK-Profil richtig eingestellt ist.



Entfernen Sie den Schieber und befestigen Sie ihn am ARAD-Gehäuse (Schraube M4 + Unterlegscheibe). Das Gehäuse ist mit vier M6-Schrauben am vorderen Teil der RACK-Schienen zu befestigen.



Schieber von der ARAS-Schiene entfernen



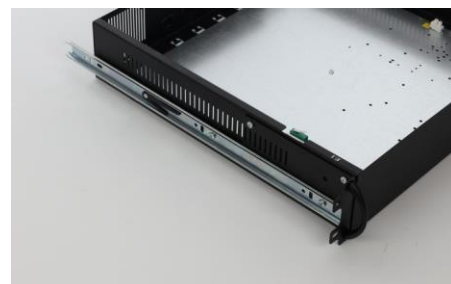
Schieber abnehmen



Entfernen Sie die erste M4-Schraube vom ARAD-Gehäuse



Befestigen Sie die Schieber mit zwei Schrauben am ARAD-Gehäuse (vergessen Sie nicht die Unterlegscheibe unter der zweiten Schraube)



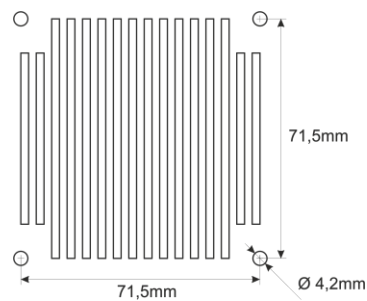
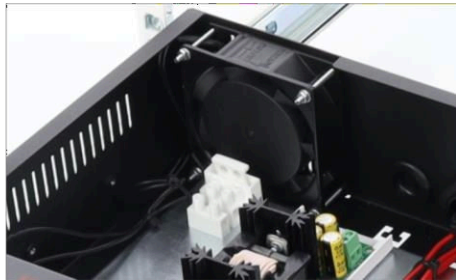
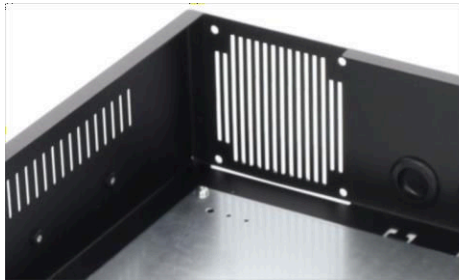
Gehäuse mit Schiebern in die im 19"-RACK-Schrank installierten Schienen einschieben

## 5. Zubehör:

### Gekapselte Netzteile / Transformatoren



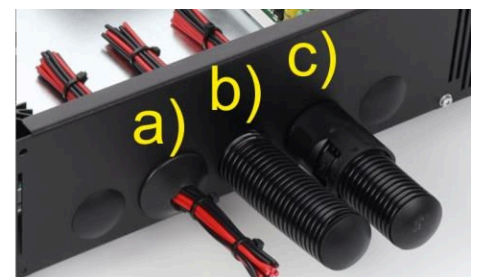
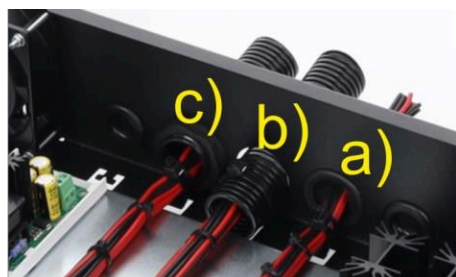
### Der ARAW45-Lüfter



### Kabelverschraubungen und Schutzrohre

Die Kabel können auf drei Arten eingeführt werden:

- a) Durch Gummidurchführungen,
- b) mit Hilfe der Schutzrohre MM019/MM020,
- c) mit den Schutzrohren MM019/MM020 und den Kabelverschraubungen ARAP16P/ARAP21P.





#### WEEE-ETIKETT

Elektro- und Elektronik-Altgeräte dürfen nicht mit dem normalen Hausmüll entsorgt werden. Gemäß der WEEE-Richtlinie der Europäischen Union müssen Elektro- und Elektronik-Altgeräte getrennt vom normalen Haushaltsmüll entsorgt werden.



**VORSICHT!** Das Gerät arbeitet mit einem Blei-Säure-Akku (SLA). Nach der Betriebszeit dürfen diese nicht weggeworfen, sondern müssen gemäß den geltenden Gesetzen recycelt werden.

#### Pulsar sp. j.

Siedlec 150,  
32-744 Łapczyca, Polen  
Tel.. (+48) 14-610-19-45  
E-Mail: [sales@pulsar.pl](mailto:sales@pulsar.pl) <http://www.pulsar.pl>

Facebook



LinkedIn



YouTube



Pulsar.pl



This document has been automatically translated. The translation may contain errors or inaccuracies. In case of doubt, please refer to the original version of document or contact us.