

DESTINATION

Les armoires RACK 19" permettent d'intégrer des systèmes CCTV, AC, I&HAS, RTV, LAN ou autres dans les petites entreprises ou les ménages. Elles sont destinées aux appareils fabriqués dans des boîtiers standard de 19". Grâce aux armoires RACK, les appareils sont montés de manière esthétique et protégés contre les dommages mécaniques.

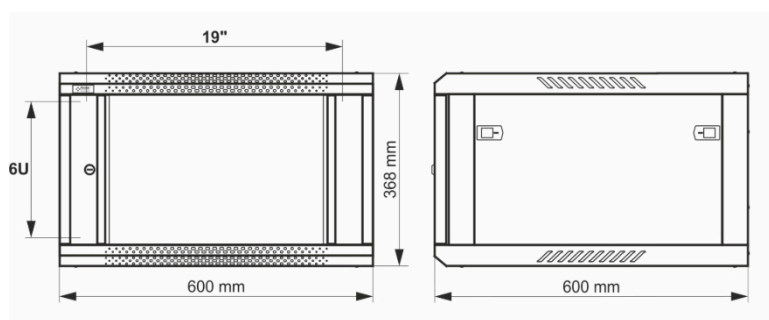
DONNÉES TECHNIQUES :

Paramètres mécaniques :

Dimensions de montage :	19" x 6U
Dimensions :	600 x 368 x 600 [mm, +/-2]
Matériau :	acier laminé à froid SPCC, 0,6 mm, 0,8 mm, 1 mm, RAL9004 (noir), métallique Rails de montage RACK - 1,0 mm cadre - 0,8 mm panneau supérieur et inférieur - 0,6 mm porte avant - 0,6 mm / verre trempé 4 mm panneaux latéraux - 0,6 mm Panneau arrière - 0,6 mm
Charge statique :	50 [kg]
Fermeture :	porte avant – serrure (RAZ-G2, même code) panneau latéral – clic
Destination :	intérieur
Poids :	11,8 / 13,8 [kg]
Type d'armoires :	muraux, prêts à assembler
Remarques :	distance réglable entre les rails RACK avant et arrière orifices de ventilation dans le panneau supérieur (2 x 105 x 105 mm - dimensions de montage) goulottes pour câbles dans les panneaux supérieur et inférieur (175 x 58 mm) porte interchangeable - droite ou gauche Roulettes pouvant être montées
Garantie :	2 ans
Déclaration :	CE

Paramètres de fonctionnement :

Indice de protection EN60529 :	IP 20
Conditions de fonctionnement :	-10 °C ... +40 °C
Température de stockage :	-20 °C ... +60 °C
Humidité relative :	20 % ... 90 %, sans condensation
Vibrations sinusoïdales pendant le fonctionnement :	inacceptables
Ondes d'impulsion pendant le fonctionnement :	inacceptables
Insolation directe :	inacceptable
Vibrations et ondes d'impulsion pendant le transport :	PN-83/T-42106



Structure de l'armoire



N	Composant	Quantité	Image
1	Panneau supérieur	1 pièce	
2	Panneaux latéraux	2 pièces	
3	Profilés RACK 19"	4 pièces	
4	Panneau arrière	1 pièce	
5	Cadre	2 pièces	

N	Composant	Quantité	Image
6	Panneau inférieur	1 pièce	
7	Porte avant	1 pièce	
8	Axe de charnière	1 pièce	
9	Serrure	1 pièce	
10	Vis	42 pièces	

Assemblage des armoires RACK :

Insérez les cadres de l'armoire dans le panneau inférieur couché.

Fixez ensuite la plaque supérieure et fixez l'armoire par le haut à l'aide de 4 vis.

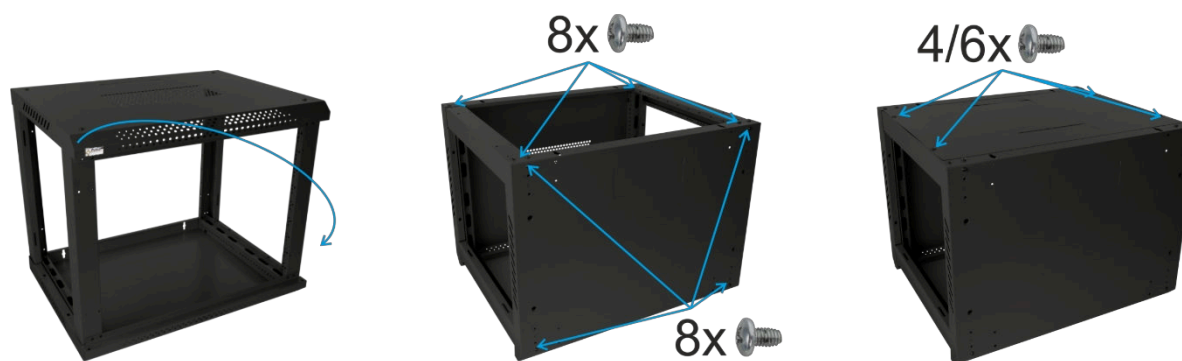
Vissez la partie avant à l'aide de 8 vis (deux vis pour chaque coin).



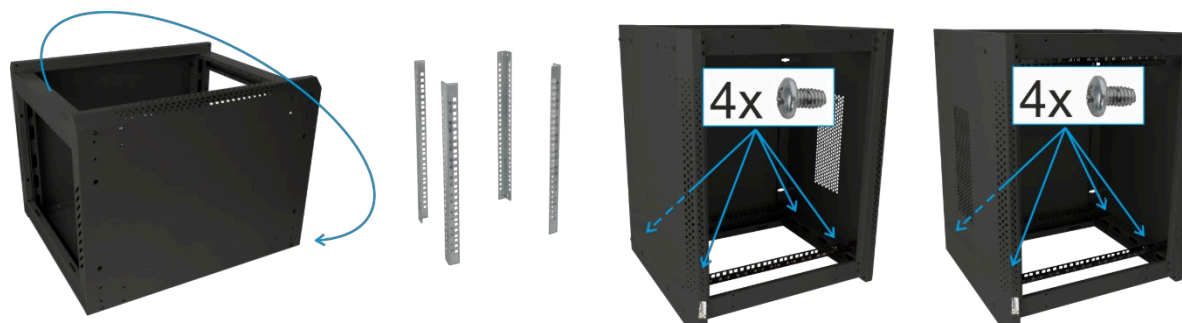
Placez l'armoire de manière à pouvoir accéder à sa partie arrière.

Vissez la partie arrière à l'aide de 8 vis (deux vis pour chaque coin).

Fixez-la ensuite par le bas à l'aide de 8 vis (deux vis pour chaque coin). Montez ensuite la plaque arrière et fixez-la aux cadres de l'armoire à l'aide de 4/6 vis.

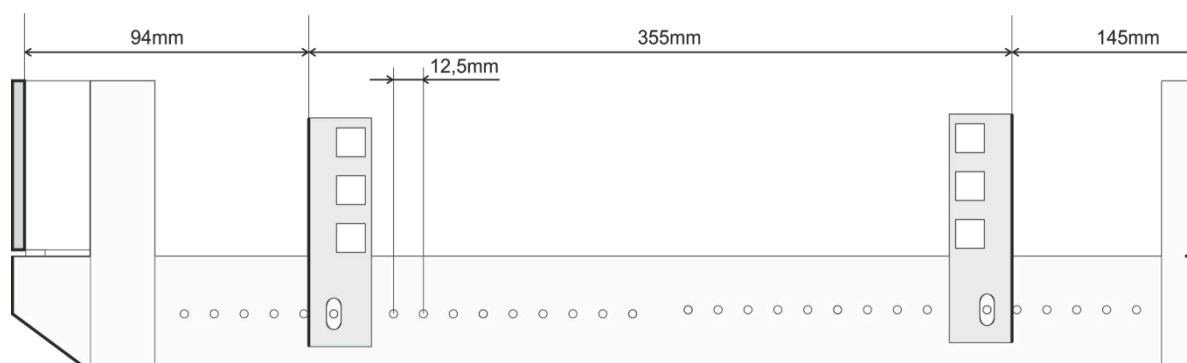


Posez le meuble sur le côté et fixez les profilés RACK à l'aide de 4 vis (répétez la même opération en posant le meuble sur l'autre côté).

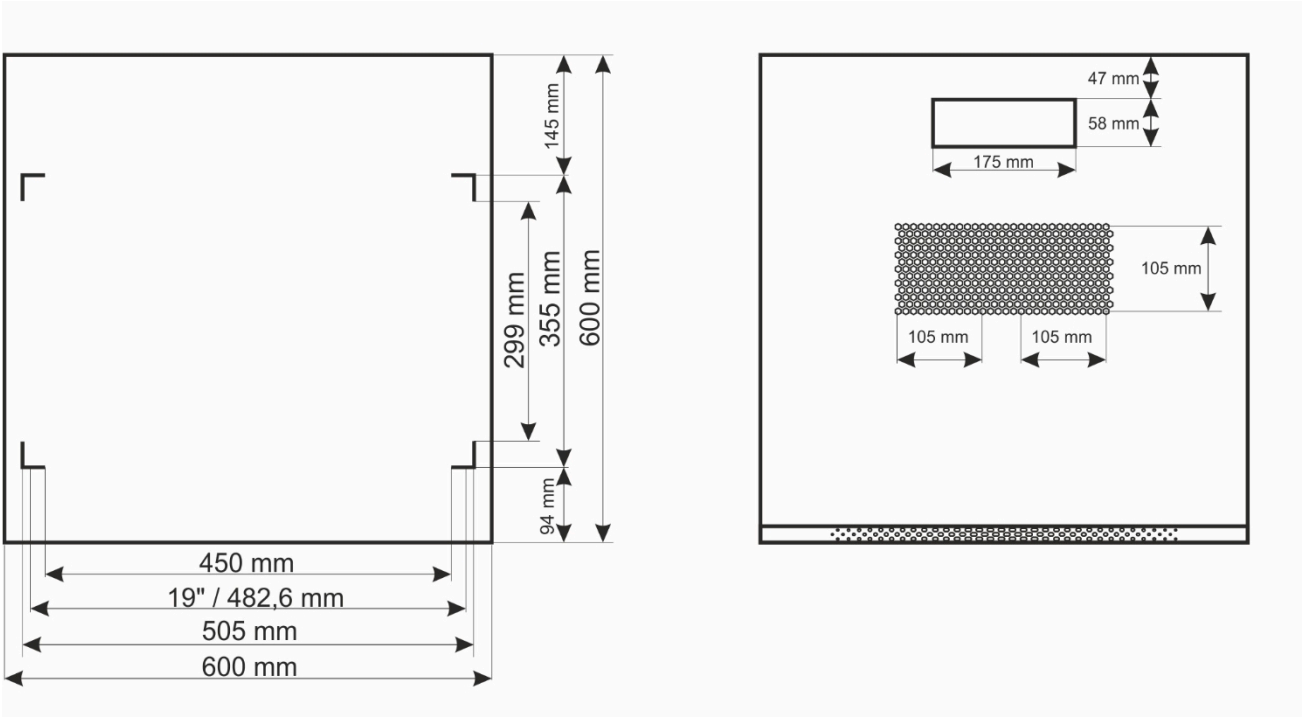


Attention

la distance entre les profilés RACK peut être ajustée par paliers vers l'avant et vers l'arrière, conformément au schéma ci-dessous.

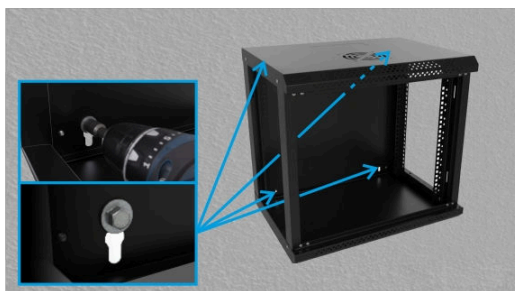
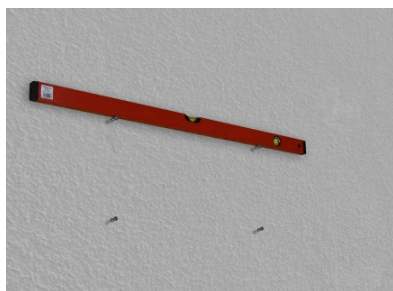
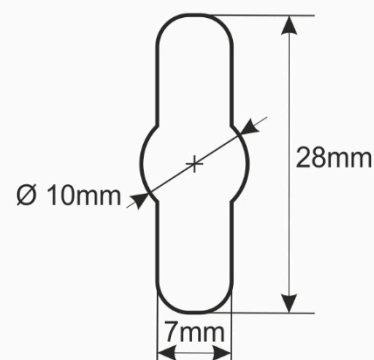
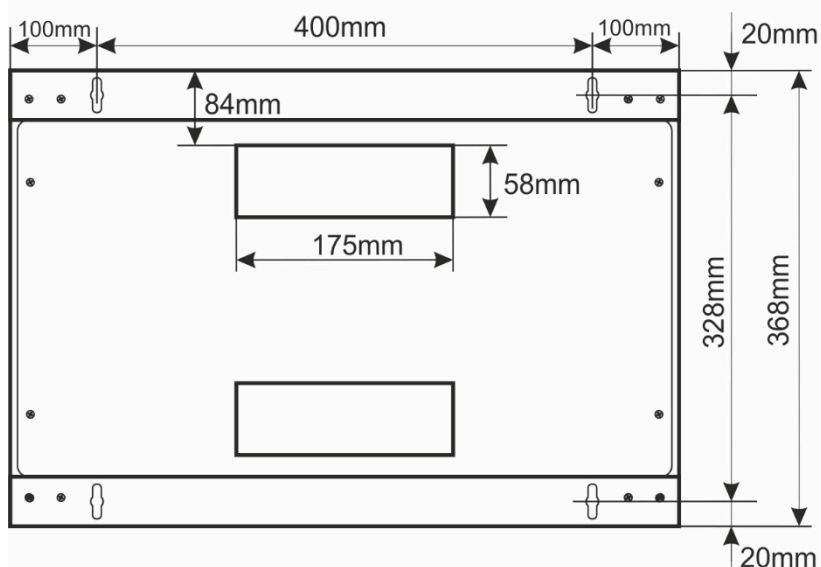


Remettez l'armoire RACK à la verticale et installez les portes latérales et avant.



Montage de l'armoire RACK :

Choisissez les chevilles de montage appropriées en fonction du type de surface.



Pulsar sp. j.

Siedlec 150, 32-744 Łapczyca, Pologne

tél. : +48-14-610-19-45

e-mail : sales@pulsar.pl

www.pulsar.pl



This document has been automatically translated. The translation may contain errors or inaccuracies. In case of doubt, please refer to the original version of document or contact us.