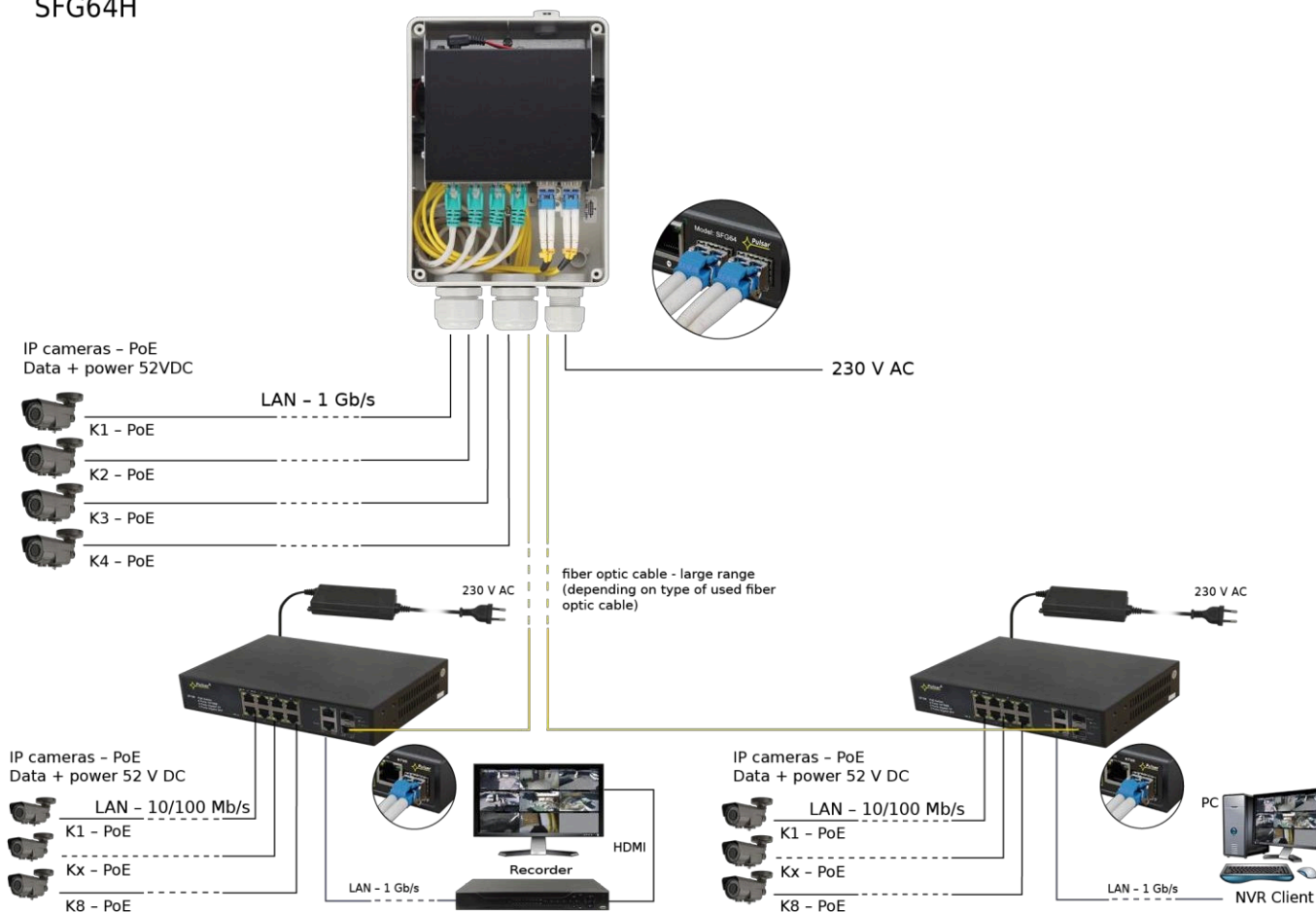


Caractéristiques :

- Commutateur à 6 ports
- 4 ports PoE 10/100/1000 Mb/s (transfert de données et alimentation)
- 2 ports 10/100/1000 Mb/s (UpLink)
- 30 W par port PoE, prend en charge les appareils conformes à la norme IEEE802.3af/at (**PoE+**)
- Prise en charge de l'auto-apprentissage et de l'auto-veillessement des adresses MAC (taille 2K)
- Possibilité de montage sur poteau (nécessite l'adaptateur OZB2 - accessoire en option)
- Alimentation PSCL520115 de type bureau 52 V CC/1,15 A/60 W max. Un ensemble comprend
- Indicateur LED
- Garantie – 2 ans

Exemple d'utilisation.

SFG64H



1. Description technique

1.1. Description générale.

Le SFG64H est un commutateur PoE à 6 ports conçu pour alimenter des caméras IP fonctionnant selon la norme IEEE 802.3af/at. La détection automatique de tout appareil alimenté selon la norme PoE/PoE+ est activée sur les ports 1 à 4 du commutateur. Les ports UP LINK (G1 et G2) sont utilisés pour connecter un autre périphérique réseau via une fibre optique (un module GBIC doit être utilisé). Les LED situées sur le panneau avant indiquent l'état de fonctionnement (description dans le tableau ci-dessous).

La technologie PoE assure une connexion réseau et réduit les coûts d'installation en éliminant la nécessité de fournir un câble d'alimentation séparé pour chaque appareil. Cette méthode permet d'alimenter d'autres appareils réseau, tels que des téléphones IP, des points d'accès sans fil ou des routeurs.

1.2 Schéma fonctionnel.

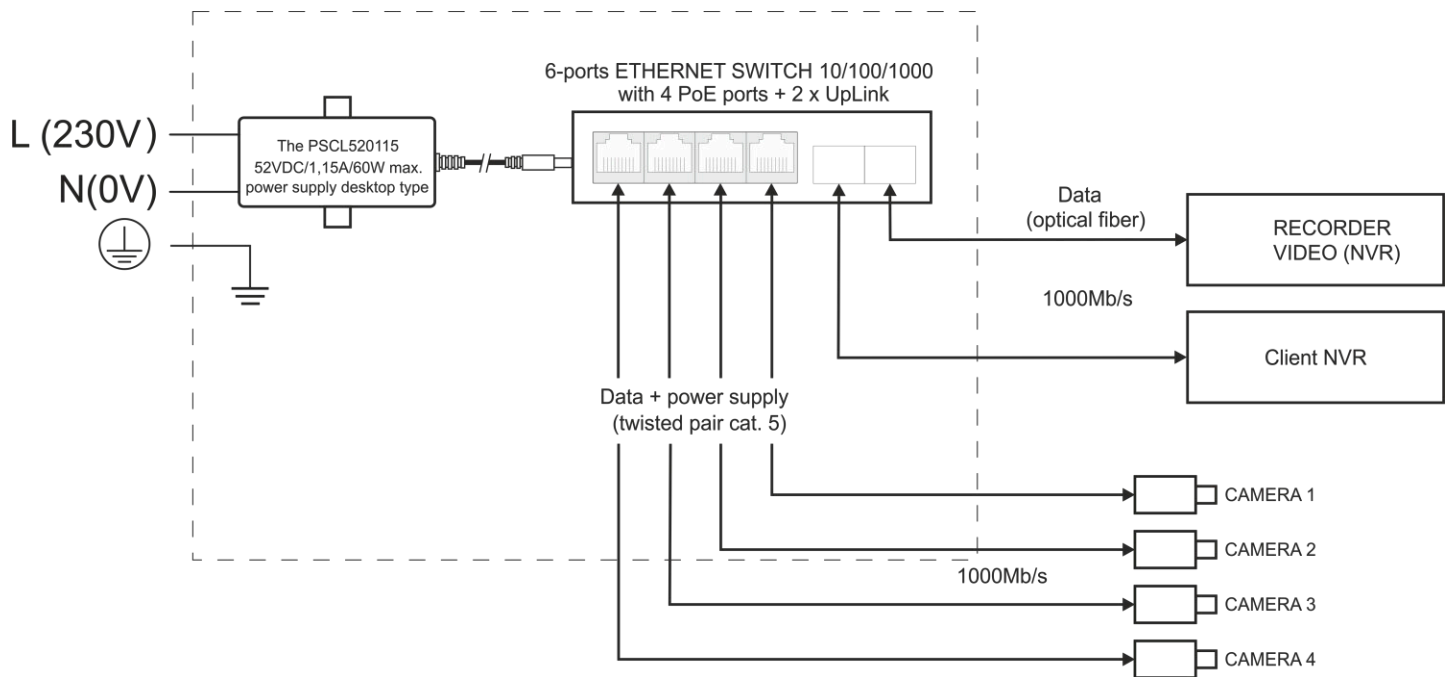


Fig. 1. Schéma fonctionnel.

1.3. Description des composants et des connecteurs.

Tableau 1. (voir Fig. 2)

N° de l'élément (Fig. 2)	Description
[1]	Compensateur de pression
[2]	Commutateur PoE
[3]	Connecteur d'alimentation du bloc d'alimentation – L, N Connecteur de protection
[4]	Fusible FMAINS dans le circuit d'alimentation (~230 V)
[5]	Presse-étoupes

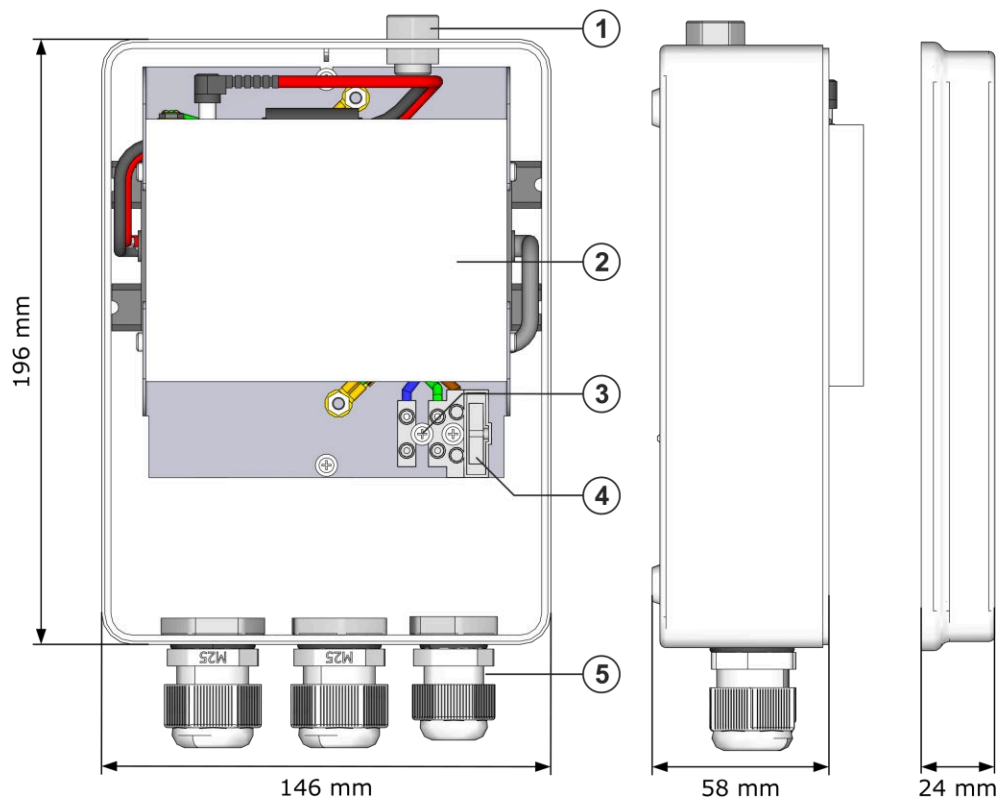


Fig. 2. Vue de l'enceinte.

Tableau 2. (voir fig. 3)

N° de l'élément (Fig. 2)	Description
[1]	2 ports UpLink
[2]	4 ports PoE (1÷4)
[3]	Prise d'alimentation CC
[4]	Éléments de montage supplémentaires

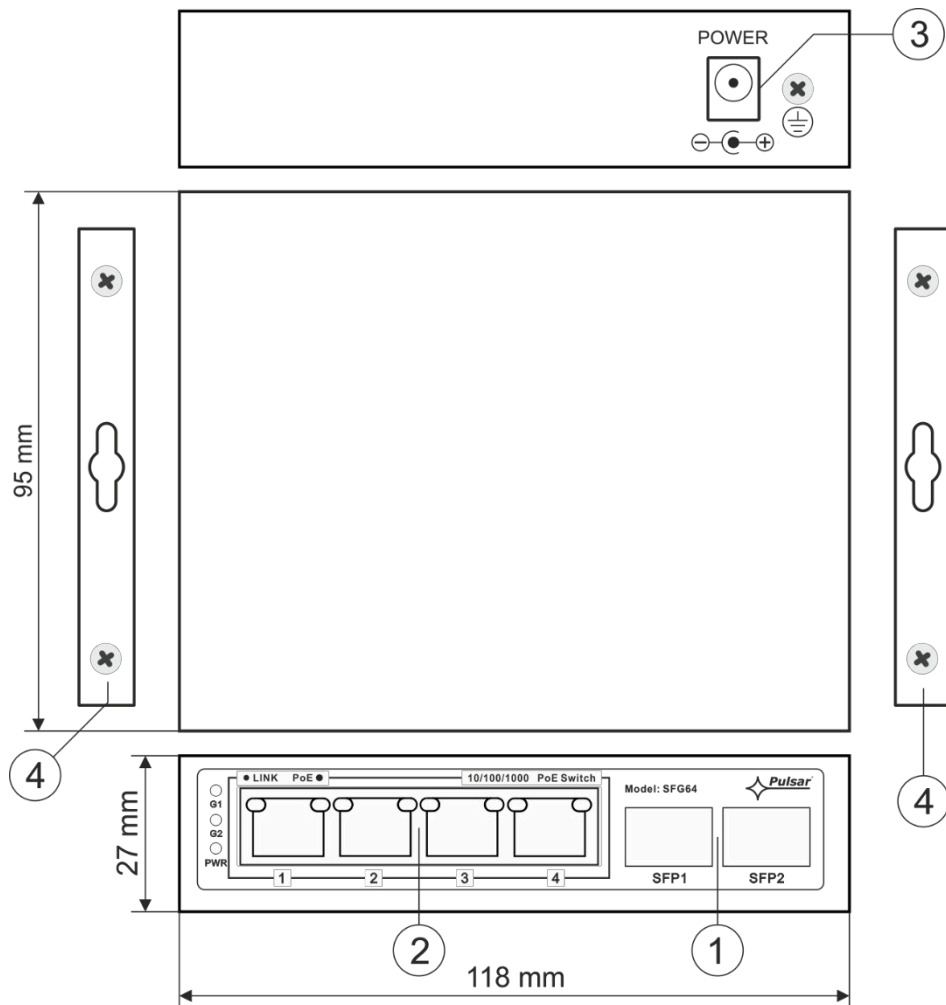


Fig. 3. Vue du commutateur.

1.4. Caractéristiques techniques.

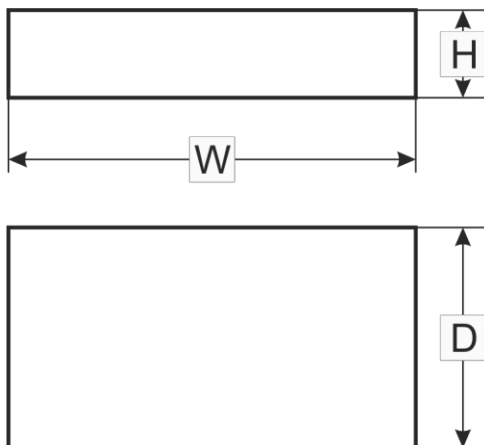


Tableau 3. Caractéristiques

Ports	4 x PoE 10/100/1000 Mb/s (RJ-45) 2 x UP LINK 1000 Mb/s (SFP) avec négociation automatique de la vitesse de connexion, auto-MDI/MDIX
Alimentation PoE	IEEE 802.3af/at (1 à 4 ports), 52 V CC / 30 W par port *
Protocoles et normes	IEEE 802.3, 802.3u, 802.3x CSMA/CD, TCP/IP
Capacité	12 Gb/s
Méthode de transmission	Stockage et retransmission
Indicateur de fonctionnement par LED	Alimentation du commutateur ; Liaison/Actif ; État PoE
Protection contre les courts-circuits (SCP)	électronique, rétablissement automatique
Protection contre les surcharges (OLP)	150 % - 200 % de la puissance du bloc d'alimentation, réinitialisation automatique
Alimentation	~100 – 240 V ; 50/60 Hz ; 0,6 A Alimentation de type bureau PSCL520115 52 V CC / 1,15 A/60 W max.
Fusible <small>FMAINS</small>	T3,15 A/250 V
Dimensions extérieures	L = 146, H = 196, P = 78 [± 2 mm]
Dimensions de montage	L1 = 105, H1 = 155 [± 2 mm]
Hauteur du presse-étoupe	H2 = 35 mm
Dimensions du compensateur de pression	H3 = 9 [mm]
Nombre de presse-étoupes / diamètre du câble	2 pièces / 13 - 18 mm + 1 pièce / 10 - 14 mm
Inserts de remplissage pour presse-étoupes	3 x Ø5 mm (2 pièces)
Boîtier	ABS, gris clair
Poids net/brut	1,3 / 1,4 [kg]
Déclaration	CE

* La valeur indiquée de 30 W par port est la valeur maximale. La consommation électrique totale ne doit pas dépasser 30 W.

Tableau 4. Sécurité de fonctionnement.

Classe de protection EN 62368-1	I (première)
Indice de protection EN 60529	IP56
Rigidité diélectrique : - entre les circuits d'entrée et de sortie du bloc d'alimentation - entre le circuit d'entrée et le circuit de protection - entre le circuit de sortie et le circuit de protection	4 000 V CC min. 2 500 V CC min. 500 V CC min.
Résistance d'isolement : - entre le circuit d'entrée et le circuit de sortie ou de protection	100 MΩ, 500 V CC

Tableau 5. Paramètres de fonctionnement.

Température de fonctionnement	-25 °C...+50 °C
Température de stockage	-25 °C...+60 °C
Humidité relative	20 %...90 %, sans condensation
Vibrations en fonctionnement	inacceptables
Ondes d'impulsion pendant le fonctionnement	inacceptable
Ensoleillement direct	inacceptable
Vibrations et ondes de choc pendant le transport	Conformément à la norme PN-83/T-42106

2. Installation

2.1. Exigences

L'appareil est conçu pour être installé uniquement par un installateur qualifié disposant des permis et autorisations nécessaires (exigés dans le pays d'installation) pour se connecter (intervenir) sur le réseau électrique de 230 V. Il est recommandé d'installer l'appareil dans un endroit protégé des intempéries et des rayons directs du soleil, à des températures comprises entre -25 °C et +50 °C. Il est possible de monter l'appareil sur un poteau à l'aide de la plaque de montage OZB2 (non fournie).

L'équilibrage de charge doit être effectué avant l'installation du Switcha. La valeur indiquée de 30 W par port correspond à la valeur maximale pour une seule sortie. La consommation électrique totale ne doit pas dépasser 48 W lorsque tous les ports PoE sont utilisés. L'augmentation de la demande en énergie est particulièrement évidente dans le cas de caméras équipées de chauffages ou d'illuminateurs infrarouges : lorsque ces fonctionnalités sont activées, la consommation d'énergie augmente rapidement, ce qui peut nuire au bon fonctionnement du commutateur. L'appareil est conçu pour un fonctionnement continu et n'est pas équipé d'un interrupteur d'alimentation. Par conséquent, une protection appropriée contre les surcharges doit être prévue dans le circuit d'alimentation. L'installation électrique doit être réalisée conformément aux normes et réglementations en vigueur.

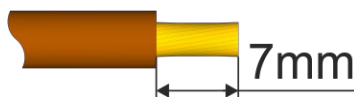
2.2. Procédure d'installation



Avant l'installation, coupez la tension dans le circuit d'alimentation 230 V. Pour couper l'alimentation, utilisez un interrupteur externe dont la distance entre les contacts de tous les pôles à l'état de coupure est d'au moins 3 mm.

Il est nécessaire d'installer dans les circuits d'alimentation, en plus de l'alimentation électrique, un disjoncteur de 6 A de courant nominal.

1. Montez l'appareil et faites passer les fils de raccordement à travers les presse-étoupes et les inserts de remplissage. Serrez ensuite les presse-étoupes (ceux qui ne sont pas utilisés doivent être obturés).
2. Raccordez les câbles d'alimentation ~230 V aux bornes L-N du bloc d'alimentation. Raccordez le fil de terre à la borne marquée du symbole de terre (⊕). Utilisez un câble à trois conducteurs (avec un fil de protection jaune et vert) pour effectuer le raccordement (⊕). Acheminez les câbles d'alimentation vers les bornes correspondantes du bloc d'alimentation via un conduit isolant. Les fils doivent être dénudés sur une longueur de 7 mm.



Le circuit de protection contre les chocs électriques doit être réalisé avec un soin particulier : la gaine jaune et verte du câble d'alimentation doit être connectée à la borne marquée du symbole de mise à la terre sur le boîtier du bloc d'alimentation. L'utilisation du bloc d'alimentation sans circuit de protection contre les chocs électriques correctement réalisé et pleinement opérationnel est INACCEPTABLE ! Cela peut endommager l'équipement ou provoquer un choc électrique.

3. Mettez sous tension (environ 230 V)
4. Connectez les câbles de la caméra au connecteur RJ45 (connecteur PoE).
5. Vérifiez l'indicateur de fonctionnement du commutateur (voir Tableau 4).
6. Après avoir installé et vérifié le bon fonctionnement de l'appareil, refermez soigneusement le boîtier

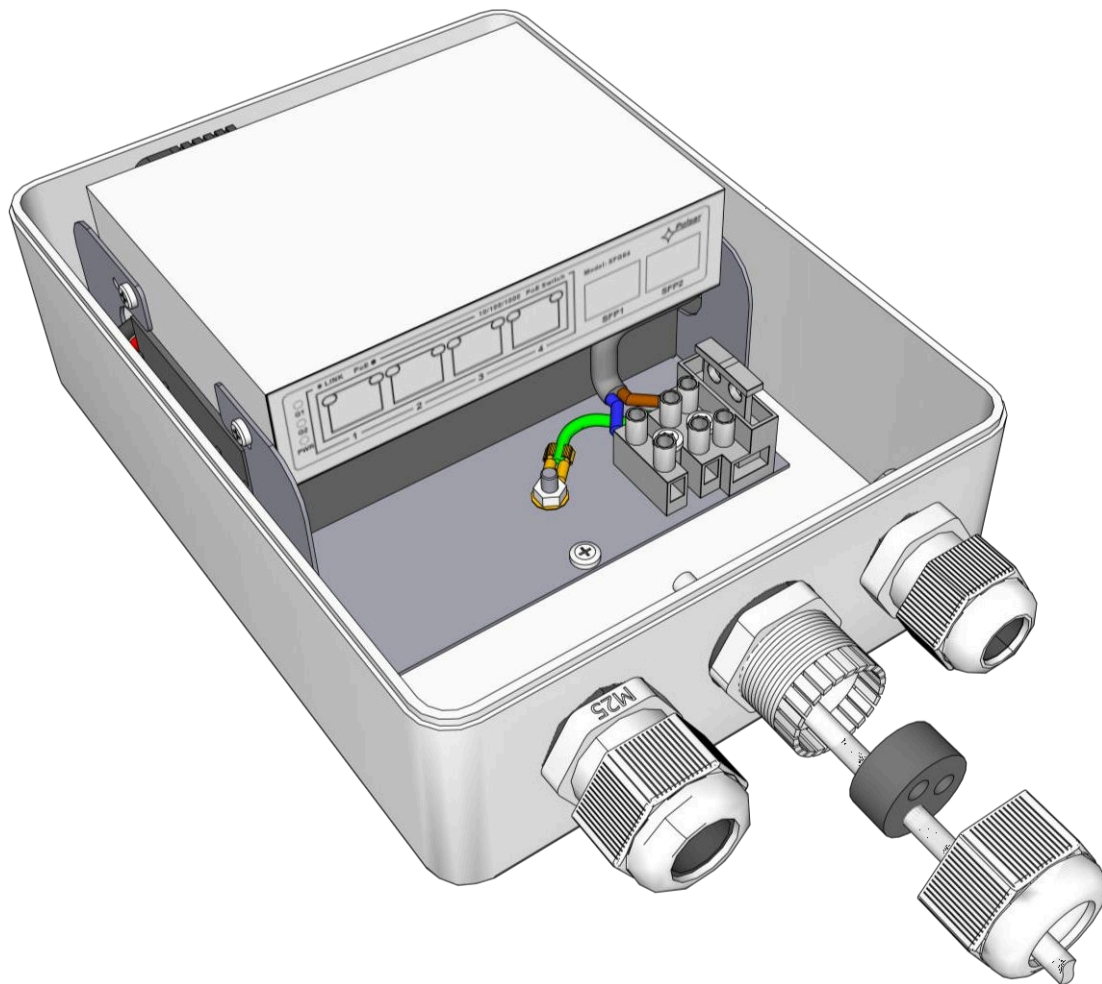


Fig. 4. Exemple d'installation



3. Indicateur de fonctionnement.

Tableau 4. Indicateur de fonctionnement

INDICATION OPTIQUE DE L'ALIMENTATION DU COMMUTEUR

VERT LED ALLUMÉE (Alimentation) Indication de l'alimentation du commutateur	PWR ●	ÉTEINT – pas d'alimentation du commutateur ALLUMÉE – alimentation activée, fonctionnement normal
---	--------------	---

INDICATION OPTIQUE AU NIVEAU DES PORTS PoE (1+4)

VOYANT LED VERT (PoE) Indication de l'alimentation PoE sur les ports RJ45		ÉTEINT – pas d'alimentation au niveau du port RJ45 (l'appareil n'est pas connecté ou n'est pas conforme à la norme IEEE802.3af/at) ON – alimentation au niveau du port RJ45 Clignotant – court-circuit ou surcharge de sortie
VOYANT JAUNE (LINK) État de connexion des périphériques LAN, 10/100/1000 Mb/s et transmission de données		ÉTEINT – aucune connexion ALLUMÉ – l'appareil est connecté ; 10/100/1000 Mb/s Clignotant – transmission de données

INDICATION OPTIQUE AU NIVEAU DES PORTS DE LIAISON MONTANTE

VOYANT VERT (G1) État de connexion des appareils LAN et transmission de données	G1 ●	ÉTEINT – aucune connexion ALLUMÉE – l'appareil est connecté Clignotante – transmission de données
VOYANT LED JAUNE (G2) État de connexion des périphériques LAN et transmission de données	G2 ●	ÉTEINT – aucune connexion ALLUMÉ – l'appareil est connecté Clignotant – transmission de données



ÉTIQUETTE DEED

Les déchets d'équipements électriques et électroniques ne doivent pas être jetés avec les ordures ménagères. Conformément à la directive DEEE de l'Union européenne, les déchets d'équipements électriques et électroniques doivent être éliminés séparément des ordures ménagères.

Pulsar sp. j.
Siedlec 150,
32-744 Łapczyca, Pologne
Tél. (+48) 14-610-19-45
e-mail : sales@pulsar.pl
[http:// www.pulsar.pl](http://www.pulsar.pl)



This document has been automatically translated. The translation may contain errors or inaccuracies. In case of doubt, please refer to the original version of document or contact us.