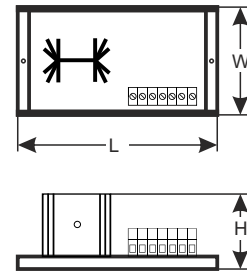
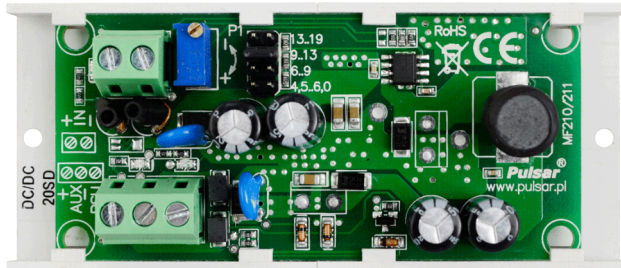


ΚΩΔΙΚΟΣ: **DC/DC20SD** v.1.0/IV

ΤΥΠΟΣ: **DC/DC 2A μετατροπέας μείωσης τάσης με ρύθμιση τάσης εξόδου**

GR\*\*



## Χαρακτηριστικά μονάδας:

- Μετατροπέας DC/DC μείωσης τάσης με ρύθμιση τάσης εξόδου
- Παράδειγμα εφαρμογής: μείωση τάσης από 24V στα 12V DC
- Εύρος τάσης εισόδου: 8÷28V DC
- Εύρος τάσης εξόδου: 4,5÷19V DC
- Ελάχιστη διαφορά μεταξύ τάσης εισόδου και εξόδου: 3V
- Μέγιστο ρεύμα φορτίου 2A (24W)
- Έξοδος τεχνικού ελέγχου PSU σήμανσης βλάβης μετατροπέα που προκλήθηκε από:
  - Βραχυκύκλωμα εξόδου
  - Υπερφόρτωση εξόδου
- Προστασίες:
  - Βραχυκυκλώματος SCP
  - Υπερφόρτωσης OLP
  - θερμική OHP
- Υψηλή αποδοτικότητα: 80÷90%
- Οπτική σήμανση LED
- Εγγύηση – 2 χρόνια από την ημερομηνία παραγωγής
- Συναρμολόγηση:
  - πλακέτα συναρμολόγησης με αυτοκόλλητη ταινία
  - βίδες συναρμολόγησης

## ΠΕΡΙΓΡΑΦΗ

Η μονάδα μετατροπέα μείωσης τάσης **DC/DC 2A (DC/DC20SD)** χρησιμεύει για τη μείωση τάσης από το εύρος 8V÷28V DC στην είσοδο του μετατροπέα στην τάση εύρους 4,5V÷19V DC στην έξοδο ρυθμισμένη με το ποτενσιόμετρο P1. Το μέγιστο ρεύμα φορτίου είναι  $I_{MAX}=2A$  ( $P_{MAX}= 24W$ ). Για να λειτουργήσει σωστά ο μετατροπέας πρέπει να διατηρήσουμε τη διαφορά των 3V μεταξύ τάσης εισόδου (μειωμένης) και εξόδου. Η μονάδα δεν έχει γαλβανική απομόνωση μεταξύ εισ./εξ. (IN-AUX), και λειτουργεί σε μία κοινή δυναμική γείωση (τα IN και AUX τερματικά συνδέονται γαλβανικά = κοινό τερματικό).

<b>Εύρος τάσης εξόδου (τροφοδοσία)</b>	8V÷28V DC εξαρτάται από το επιλεγμένο με γέφυρα εύρος
<b>Εύρος τάσης εξόδου</b>	4,5V÷6V, 6V÷9V, 9V÷13V, 13V÷19V Τα εύρη επιλεγμένα με γέφυρα Εργοστασιακή ρύθμιση: 12V
<b>Ελάχιστη διαφορά μεταξύ τάσης εισόδου και εξόδου</b>	3V
<b>Ισχύς μονάδας P</b>	24W max.
<b>Ενεργειακή αποδοτικότητα</b>	80%÷90% σε όλο το εύρος τροφοδοσίας και φορτίου
<b>Εξομάλυνση τάσης</b>	20mV p-p...50mV p-p
<b>Ρεύμα εξόδου</b>	2A max.
<b>Κατανάλωση ρεύματος από τα κυκλώματα του μετατροπέα</b>	10 mA max.
<b>Προστασία από βραχυκύκλωμα SCP και υπερφόρτωση OLP</b>	180-200% ισχύς του τροφοδοτικού – περιορισμός ρεύματος εξόδου, αυτόματη επαναφορά μετά την απουσία βραχυκυκλώματος
<b>Έξοδοι ελέγχου</b> - PSU σήμα εξόδου βλάβης – υπερφόρτωση ή βραχυκύκλωμα εξόδου <b>AUX</b> μονάδας	- τύπος OC, 50mA max. Κατάσταση βλάβης: στάθμη hi-Z (υψηλή αντίσταση), κανονική κατάσταση: στάθμη L (0V)
<b>Οπτική ένδειξη</b> - IN ενδεικτική διόδος κατάστασης τροφοδοσίας DC - AUX ενδεικτική διόδος κατάστασης τροφοδοσίας DC στην έξοδο - PSU ενδεικτική διόδος βλάβης - υπερφόρτωση ή βραχυκύκλωμα εξόδου <b>AUX</b> της μονάδας	- κόκκινη, κανονική κατάσταση σταθερό φως - πράσινη, κανονική κατάσταση σταθερό φως  - κόκκινη: κανονική κατάσταση η διόδος είναι σβηστή, βλάβη: σταθερό φως
<b>Συνθήκες λειτουργίας</b>	II περιβαλλοντική κατηγορία -10°C ÷ +40°C, πρέπει να εξασφαλιστεί η ελεύθερη ροή αέρα για την ψύξη της μονάδας
<b>Διαστάσεις</b>	L=100, W=43, H=27 [+/- 2mm]
<b>Βάρος καθαρό/μικτό</b>	0,05/0,08 kg
<b>Στήριξη</b>	ταινία συναρμολόγησης ή βίδα συναρμολόγησης x 2
<b>Πιστοποιήσεις, εγγύηση</b>	CE, 2 έτη από την ημερομηνία παραγωγής